



THISTED KOMMUNE

Miljøgodkendelse

Ressourceplads Hundborg

Mosevej 45, 7700 Thisted

Matrikel nr. 29z, Hundborg By, Hundborg

Thy Forsyning A/S,

CVR-nr.: 3386 5562

Gyldig fra den 9. juni 2026

Indholdsfortegnelse

1.	Miljøgodkendelse	3
2.	Vilkår	3
3.	Miljøgodkendelsens gyldighed og retsvirkning	8
4.	Klagevejledning.....	9
5.	Baggrund for godkendelsen	9
6.	Udtalelser i sagen	10
7.	Miljøteknisk vurdering	10
8.	Konklusion	15
9.	Orienteringsliste	15
10.	Bilagsliste	16

1. Miljøgodkendelse

Thisted Kommune giver hermed miljøgodkendelse til Thy Forsyning A/S til en ressourceplads for jord og råstoffer på Mosevej 45, 7700 Thisted, matrikel 29z, Hundborg By, Hundborg.

Miljøgodkendelsen gives efter kapitel 5 i lovbekendtgørelse om miljøbeskyttelse (herefter kaldet miljøbeskyttelsesloven), og efter bekendtgørelse om godkendelse af listevirksomheder (herefter kaldet godkendelsesbekendtgørelsen) med senere ændringer.

Virksomheden godkendes under listepunktet i godkendelsesbekendtgørelsens bilag 2 punkt K 212:

"Anlæg for midlertidig oplagring af ikke-farligt affald eller affald af elektrisk og elektronisk udstyr forud for nyttiggørelse eller bortskaffelse med en kapacitet for tilførsel af affald på 30 tons om dagen eller med mere end 4 containere med et samlet volumen på mindst 30 m³, bortset fra anlæg omfattet af listepunkt 5.5 i bilag 1 til bekendtgørelse om godkendelse af listevirksomhed eller listepunkt K 211 i bilag 2 til bekendtgørelse om godkendelse af listevirksomhed.

Rekonditionering, herunder omlastning, omemballering eller sortering af ikke-farligt affald eller affald af elektrisk og elektronisk udstyr forud for nyttiggørelse eller bortskaffelse med en kapacitet for tilførsel af affald på 30 tons om dagen eller med mere end 4 containere med et samlet volumen på mindst 30 m³, bortset fra anlæg omfattet af listepunkt 5.1 d i bilag 1 til bekendtgørelse om godkendelse af listevirksomhed eller listepunkt K 211 i bilag 2 til bekendtgørelse om godkendelse af listevirksomhed."

Der er standardvilkår for K 212 listevirksomheder, men aktiviteten "midlertidig oplagring og håndtering af jord" er ikke omfattet af standardvilkår.

Der kan klages over Thisted Kommunes afgørelse om miljøgodkendelse, se Klagevejledning i afsnit 4.

Virksomheden er desuden omfattet af listepunkt 11b på bilag 2 i miljøvurderingsloven. Listepunktet 11b omfatter "Anlæg til bortskaffelse af affald". Dette medfører, at der er foretaget en VVM-screening.

Thisted Kommune har efter miljøvurderingsloven afgjort, at projektet ikke er VVM-pligtig. Afgørelsen er givet i selvstændigt dokument.

2. Vilkår

Miljøgodkendelsen er betinget af følgende vilkår:

Generelt

1. Miljøgodkendelsen bortfalder, hvis den ikke er udnyttet inden 2 år fra offentliggørelsen, dvs. den 9. juni 2028.
2. Miljøgodkendelsen er tidsbegrænset og udløber den 9. juni 2036.
3. Virksomheden skal indrettes og drives som skrevet i denne miljøgodkendelse og i ansøgningen af 5. februar 2026 samt senere supplerende oplysninger, bortset fra de ændringer der fremgår af nedenstående vilkår.
4. Tilsynsmyndigheden skal straks orienteres om følgende:
 - a. Ejerskifte af virksomheden.
 - b. Hel eller delvis udskiftning af driftsherre.
 - c. Indstilling af driften i mere end 1 år.
 - d. Driftsforstyrrelser eller ændringer i driften, som kan påvirke virksomhedens forurening af omgivelserne.
5. Tilsynsmyndigheden skal altid kunne få oplyst, hvem der er miljømæssigt driftsansvarlig på virksomheden.
6. Et eksemplar af miljøgodkendelsen skal til enhver tid være tilgængeligt på virksomheden. Driftspersonalet skal være orienteret om miljøgodkendelsens indhold.

7. Ved driftsophør skal virksomheden forinden orientere tilsynsmyndigheden herom og træffe de nødvendige foranstaltninger for at undgå forureningsfare og for at området efterlades i samme tilstand, som før driftsopstart. Dette indbefatter:
- Evt. overskudsjord skal bortskaffes i henhold til gældende lovgivning.
 - Jordvolde skal fjernes.
 - Den ubefæstede oplagsplads (bundsikringsmateriale) skal fjernes.
 - Tilstandsanalyse af overjord, jf. vilkår 29.
 - Hvis det ved tilstandsanalysen er påvist, at der er sket en stigning i indholdet af miljøforurenende stoffer i forhold til før idriftsættelse, og hvis indholdet af miljøforurenende stoffer er over gældende kvalitetskriteriet for jord, skal jorden afgraves og bortskaffes til godkendt modtager.
8. Miljøgodkendelsen bortfalder, hvis virksomhedens drift permanent indstilles.

Krav til indretning og drift

9. Ressourcepladsen skal etableres med min. 20 cm bundsikringsmateriale på de ubefæstede arealer.
10. Ressourcepladsen skal etableres med en 3 m høj jordvold mod vest og syd. Jordvolden skal etableres som ansøgt og som vist i bilag B.
11. Ressourcepladsen skal etableres med 2 m afstand til det beskyttede dige, som udgør den østlige afgrænsning mellem matr.nr. 29z og 27b Hundborg By, Hundborg.
12. Virksomheden må kun modtage og opbevare de i tabel 1 nævnte fraktioner fra og til virksomhedens egne projekter i Thisted Kommune.

Tabel 1. Oversigt over oplagsfraktioner, anvendelse og placering på ressourcepladsen

Oplag	Anvendelse	Placering
Jord fra vejkasse	Nyttiggøres i egne projekter eller bortskaffes til godkendt modtager	Ubefæstet oplagsplads
Fyldjord	Nyttiggøres i egne projekter eller bortskaffes til godkendt modtager	Ubefæstet oplagsplads
Intaktjord	Nyttiggøres i egne projekter eller bortskaffes til godkendt modtager	Ubefæstet oplagsplads
Ikke-geotekniskegnet jord	Bortskaffes til godkendt modtager	Ubefæstet oplagsplads
Råstoffer (sand, grus mv.)	Jomfruelige materialer, der anvendes i egne projekter	Ubefæstet oplagsplads
Materialer (rør, ledninger mv.)	Materialer til egne anlægsarbejder	Ubefæstet oplagsplads

13. Virksomheden må til enhver tid maksimalt have oplag af 11.500 m³ jord og råstoffer.
14. Oplag af jord og råstoffer må maksimalt være 5 m høje.
15. Virksomheden må være i drift i tidsrummet:
- Hverdage kl. 7:00 - 18:00
 - Lørdage kl. 7:00 - 14:00
16. Adgang til ressourcepladsen skal forhindres ved afspærring, når pladsen ikke er bemanded.

17. Ressourcepladsen skal være reetableret til hidtidig tilstand som før driftsopstart senest ved miljøgodkendelsen udløb, dvs. den 9. juni 2036.

Støj og vibrationer

18. Virksomhedens samlede bidrag til det ækvivalente korrigerede støjniveau angivet i dB(A) må ikke overstige følgende grænseværdier:

Dag	Periode	Reference - tidsrum	1 Grænseværdier dB(A)	2 Grænseværdier dB(A)	3 Grænseværdier dB(A)	4 Grænseværdier dB(A)	5 Grænseværdier dB(A)	6 Grænseværdier dB(A)
Mandag - fredag	07.00 - 18.00	8 timer	70	60	55	50	45	40
Mandag - fredag	18.00 - 22.00	1 time	70	60	45	45	40	35
Lørdag	07.00 - 14.00	7 timer	70	60	55	50	45	40
Lørdag	14.00 - 18.00	4 timer	70	60	45	45	40	35
Lørdag	18.00 - 22.00	1 time	70	60	45	45	40	35
Søn- og helligdage	07.00 - 22.00	8 timer	70	60	45	45	40	35
Alle dage	22.00 - 07.00	½ time	70	60	40	40	35	35

- | | |
|---|--|
| 1 | Erhvervs- og industriområder |
| 2 | Erhvervs- og industriområder med forbud mod generende virksomheder |
| 3 | Område for blandet bolig- og erhvervsbebyggelse, centerområder (bykerne) |
| 4 | Etageboligområde |
| 5 | Boligområde for åben og lav boligbebyggelse |
| 6 | Sommerhusområder og offentlig tilgængelige rekreative områder |

Herudover gælder, at den maksimale øjebliksværdi af støjbidraget om natten (kl. 22:00 - 07:00 alle dage) ikke må overskride de nævnte grænseværdier for områdetyperne 3-6 med mere end 15 dB(A).

De angivne støjgrænser er de energiækvivalente, korrigerede A-vægtede støjniveauer i dB(A) re 20 µPa.

19. For virksomhedens emission af vibrationer gælder, at driften af virksomheden ikke må medføre, at det maksimale KB-vægtede accelerationsniveau, L_{aw} , overstiger følgende grænseværdier.

Anvendelse	Tidsrum	Vægtet accelerationsniveau (L_{aw}) i dB
Boliger i boligområder	Hele døgnet	75
Boliger i det åbne land	Kl. 18 - 07	75
Boliger i det åbne land	Kl. 07 - 18	80
Erhvervsbebyggelse	Hele døgnet	85

Vibrationsgrænserne gælder for det maksimale KB-vægtede accelerationsniveau med tidsvægtning s i dB re 10^{-6} m/s². Accelerationsniveauet beregnes som energimiddelværdien af måleresultatet fra to eller flere målepunkterpunkter for hvert rum.

20. Virksomheden skal, hvis tilsynsmyndigheden forlanger det, lade foretage støj/lydmålinger, - beregninger eller vibrationsmålinger til dokumentation for, at vilkår 18 og 19 er overholdt. Tilsynsmyndigheden kan højst forlange målinger eller beregninger 1 gang årligt, hvis den undersøgte grænseværdi er overholdt.

Dokumentation for at grænseværdien er overholdt skal udføres, når virksomhedens emission af støj, lyd eller vibration er maksimal under normale driftsforhold.

Dokumentationen kan være beregninger udført efter den nordiske beregningsmetode for ekstern støj fra virksomheder, som er beskrevet i Miljøstyrelsens vejledning nr. 5/1993.

Dokumentationen kan være ved måling. Målingerne skal udføres som beskrevet i Miljøstyrelsens vejledning nr. 5/1984 og nr. 6/1984, og ubestemtheden må ikke overstige 3 dB(A). For lavfrekvent støj, infralyd og vibrationer skal målingerne udføres i overensstemmelse med anvisningerne i "Orientering fra Miljøstyrelsen: Lavfrekvent støj, infralyd og vibrationer i det eksterne miljø" nr. 9 fra 1997.

Beregningerne eller målingerne skal udføres af et laboratorium, der er akkrediteret af DANAK eller godkendt af Miljøstyrelsen til "Miljømålinger – ekstern støj".

De akkrediterede beregninger eller målinger kan efter forudgående aftale med kommunen udføres som orienterende beregninger eller målinger.

Omkostninger af målingerne eller – beregningerne betales af virksomheden.

Et eksemplar af rapporten med dokumentationen for måle- eller beregningsresultaterne skal sendes til tilsynsmyndigheden lige så snart rapporten foreligger eller senest 2 uger efter virksomheden har modtaget rapporten.

Lugt og støj

21. Virksomheden må ikke give anledning til lugt- eller støvgener uden for virksomhedens område, som efter tilsynsmyndighedens vurdering er væsentlige for omgivelserne.
22. Virksomheden skal ved tilrettelæggelse af driften, herunder ved vanding og befugtning, sikre, at der ikke opstår støvgener udenfor virksomhedens område.

Spildevand

23. Virksomheden har ikke tilladelse til at udlede procesvand. Hvis virksomheden får behov for dette, skal der søges separat om dette.

Beskyttelse af jord og grundvand

24. Før opstart af driften på ressourcepladsen skal virksomheden fortage en tilstandsanalyse af det samlede areal af ressourcepladsen. Virksomheden skal udtage en jordprøve for hver 200 m² af overfladen. Jordprøven skal udtages som en overfladeprøve, dvs. en blandeprøve bestående af 5 nedstik og analyseres for totalkulbrinter, tjærestoffer (fluoranthren, benz(b+j+k)fluoranthren, benz(a)pyren, dibenz(a,h)anthracen og indeno(1,2,3-cd)pyren) og metaller (bly, cadmium, chrom, kobber, nikkel og zink). Tilstandsanalysen skal være modtaget af tilsynsmyndigheden før pladsen tages i brug.
25. Virksomheden må udelukkende modtage jord med en forureningsgrad op til og med lettere forurenede jord, jf. bekendtgørelsen om lettere forurenede jord¹, som angivet i tabel 2.

Tabel 2. Maksimalt indhold af kulbrinter, tjærestoffer og metaller i jorden.

Stofnavn		Maksimalt indhold [mg/kg TS]
Kulbrinter	C ₆ -C ₁₀	25
	C ₁₀ -C ₁₅	40
	C ₁₅ -C ₂₀	55
	C ₂₀ -C ₃₅	100
	C ₆ -C ₃₅	300
Tjærestoffer	Benzo(a)pyren	3
	Dibenz(a,h)anthracen	3
	PAH, sum*	40

¹ Bekendtgørelse om definition af lettere forurenede jord.

Metaller	Bly	400
	Cadmium	5
	Chrom	1000
	Kobber	1000
	Nikkel	30
	Zink	1000

*Sum af fluoranthen, benzo(*b+j+k*)fluoranthen, benzo(*a*)pyren, dibenz(*a,h*)anthracen, ideno(1,2,3-*cd*)pyren

26. Der må ikke modtages jord med indhold af andre miljøforurenende stoffer.
27. Der må ikke være oplag af fræset eller opbrudt asfalt på ressourcepladsen.
28. Virksomheden må ikke modtage jord fra V2-kortlagte arealer eller jord med tydelige tegn på forurening, herunder misfarvning, lugt og/eller fremmedelementer i jorden.
29. Ved driftsophør af ressourcepladsen skal virksomheden fortage en tilstandsanalyse af det samlede areal af ressourcepladsen. Virksomheden skal udtage en jordprøve for hver 200 m² af overfladen. Jordprøven skal udtages som en overfladeprøve, dvs. en blandeprøve bestående af 5 nedstik der analyseres for totalkulbrinter, tjærestoffer (fluoranthen, benz(*b+j+k*)fluoranthen, benz(*a*)pyren, dibenz(*a,h*)anthracen og indeno(1,2,3-*cd*)pyren) og metaller (bly, cadmium, chrom, kobber, nikkel og zink). Tilstandsanalysen skal sendes til tilsynsmyndigheden senest 3 måneder efter driftsophør.

Affald

30. Virksomheden må ikke modtage og opbevare farligt affald.
31. Spild af olie og kemikalier skal opsamles straks. Ved større spild skal tilsynsmyndigheden kontaktes for at afklare og godkende den videre oprensning og eventuelle afværgeaktiviteter.
32. Hvis der mod forventning modtages affald eller jord, som ikke er omfattet af miljøgodkendelsen, skal det opbevares i en tæt container og overdækkes. Affaldet eller jorden skal bortskaffes senest 1 måned efter modtagelse i henhold til Thisted Kommunes gældende affaldsregulativ og jordregulativ.

Egenkontrol

Indretning og drift

33. Hvert jordparti, der flyttes til og fra oplagspladsen, skal anmeldes og godkendes af tilsynsmyndigheden via Jordweb.
34. Hvert jordparti, der flyttes til oplagspladsen, skal være forhåndskategoriseret ved indledende miljøundersøgelser ved analyse af totalkulbrinter, tjærestoffer (fluoranthen, benz(*b+j+k*)fluoranthen, benz(*a*)pyren, dibenz(*a,h*)anthracen og indeno(1,2,3-*cd*)pyren) og metaller (bly, cadmium, chrom, kobber, nikkel og zink). Analyserne skal være akkrediterede.
35. Forhåndskategoriseringen skal godkendes af tilsynsmyndigheden før jorden må flyttes til ressourcepladsen.
36. Jord fra V1-kortlagte arealer skal prøvetages med en prøvetagningsfrekvens som beskrevet i jordflytningsbekendtgørelsen. Jorden skal analyseres for totalkulbrinter, tjærestoffer (fluoranthen, benz(*b+j+k*)fluoranthen, benz(*a*)pyren, dibenz(*a,h*)anthracen og indeno(1,2,3-*cd*)pyren) og metaller (bly, cadmium, chrom, kobber, nikkel og zink) samt andre miljøforurenende stoffer i henhold til aktivitetshistorikken for det V1-kortlagte areal.
37. Analysefrekvensen og analyseparametre for jord fra V1-kortlagte arealer skal være godkendt af tilsynsmyndigheden forud for prøvetagningen.
38. Jord, der flyttes fra ressourcepladsen, skal prøvetages i henhold til gældende lovgivning forud for flytning.

39. Jord kan genanvendes direkte i samme vejmatrikel, som det kom fra.
40. Der skal udføres en visuel modtagekontrol af alle jordpartier. Hvis jorden indeholder andet affald, herunder bygge- og anlægsaffald, eller hvis der er tydelige tegn på forurening, herunder misfarvning og lugt, skal jorden afvises.
41. Virksomheden skal udarbejde en driftsinstruks, der beskriver, hvordan personalet skal foretage den nødvendige modtagekontrol, og hvordan de skal forholde sig i tilfælde af driftsforstyrrelser og uheld. Driftsinstruksen skal altid være tilgængelig for og kendt af personalet.

42. Virksomheden skal føre driftsjournal over:

- Hvert tilførte jordparti, herunder angivelse af dato for tilførsel, hvor jorden stammer fra (inklusive matrikelnummer), mængde (tons eller m³) og forureningskategori inkl. bilag med analyser af det enkelte jordparti.
- Hvert jordparti, der flyttes fra ressourcepladsen, herunder angivelse af dato for udførsel fra pladsen, hvor jorden stammer fra (inklusive matrikelnummer), mængde (tons eller m³) og forureningskategori inkl. bilag med analyser af det enkelte jordparti samt modtagerlokation (modtageanlæg eller matrikelnummer).
- Modtagelse af jord eller affald, som ikke er omfattet af denne miljøgodkendelse.
- Redegørelse for den førte visuelle modtagerkontrol, inkl. afvisning af ikke godkendte jordpartier.

Driftsjournalen skal opbevares på virksomheden i minimum 5 år og skal være tilgængelig for tilsynsmyndigheden.

43. Virksomheden skal sende en afsluttende rapport over reetableringen af ressourcepladsen senest 3 måneder efter, at miljøgodkendelsen udløber. Den afsluttende rapport skal som minimum indeholde:

- En beskrivelse af bortskaffelse af evt. overskudsjord i henhold til gældende lovgivning, samt dokumentation for dette.
- En beskrivelse af fjernelse af støjvolde og dokumentation for evt. bortskaffelse af overskudsjord i henhold til gældende lovgivning.
- En redegørelse for, at evt. tilført merforurening med miljøforurenende stoffer af overjorden på ressourcepladsen er fjernet, og at tilstanden er ført tilbage til før driftsstart.

3. Miljøgodkendelsens gyldighed og retsvirkning

Miljøgodkendelsen vedrører alene virksomhedens forhold til miljøbeskyttelseslovens bestemmelser og fritager derfor ikke virksomheden for at indhente eventuelle nødvendige tilladelser efter anden lovgivning.

3.1 Gyldighed

Virksomheden kan udnytte miljøgodkendelsen, straks efter at virksomheden har modtaget den. Hvis der kommer en klage, kan Miljø- og Fødevarerklagenævnet dog bestemme, at miljøgodkendelsen ikke må udnyttes, før klagen er behandlet. Bliver miljøgodkendelsen udnyttet i klageperioden, og mens en eventuel klage bliver behandlet, sker det på virksomhedens eget ansvar.

Miljøgodkendelsen er tidsbegrænset og udløber den 9. juni 2036.

3.2 Retsbeskyttelse

For nye anlæg / aktiviteter godkendt efter miljøbeskyttelsesloven § 33 er der 8 års retsbeskyttelse fra godkendelsesdatoen. Under visse omstændigheder (blandt andet ved uforudset forurening og uforudsete skadevirkninger) kan tilsynsmyndigheden dog ændre godkendelsen ved påbud eller forbud inden udløbet af 8-års perioden (§ 41 og 41a i miljøbeskyttelsesloven).

Miljøgodkendelse. Ressourceplads Hundborg, Thy Forsyning A/S, Mosevej 45, 7700 Thisted

Tilsynsmyndigheden kan tage godkendelsen op til revurdering og om nødvendigt meddele forbud eller påbud, hvis der fremkommer nye oplysninger om skadevirkninger ved forurening og dette ikke kunne forudses ved godkendelsens meddelelse, eller hvis forureningen er væsentligt større, end det er forudsat i godkendelsen jævnfør lovens § 41.

4. Klagevejledning

Denne afgørelse er truffet efter § 33 i miljøbeskyttelsesloven. Ifølge lovens § 91, er det muligt at klage over kommunens afgørelse til Miljø- og Fødevareklagenævnet.

Klageberettigede er:

- Virksomheden
- Grundejer
- Styrelsen for Patientsikkerhed, Tilsyn og Rådgivning Vest
- Myndigheder
- Enhver, der har individuel og væsentlig interesse i sagens udfald samt
- visse landsdækkende og lokale organisationer

Hvis du ønsker at klage over afgørelsen, skal du klage til Miljø- og Fødevareklagenævnet. Du skal klage via Klageportalen, som du finder et link til på forsiden af [Nævnenes Hus](#). Der er også link til klageportalen fra [Borger.dk](#) og [Virk.dk](#). Du logger på [Borger.dk](#) eller [Virk.dk](#), ligesom du plejer, typisk med MitID. Klagen sendes gennem Klageportalen til den myndighed, der har truffet afgørelsen.

Miljø- og Fødevareklagenævnet skal som udgangspunkt afvise en klage, der kommer uden om Klageportalen, hvis der ikke er særlige grunde til det. Hvis du ønsker at blive fritaget for at bruge Klageportalen, skal du sende en begrundet anmodning til Thisted Kommune. Kommunen videresender herefter anmodningen til Miljø- og Fødevareklagenævnet, som træffer afgørelse om, hvorvidt din anmodning kan imødekommes.

En klage er indgivet, når den er tilgængelig for Thisted Kommune i Klageportalen. Der er et gebyr for at indgive en klage på 900 kr. for private og 1800 kr. for virksomheder og organisationer. Du kan betale med betalingskort ved indgivelsen af klagen i Klageportalen. Gebyret tilbagebetales, hvis du får helt eller delvist medhold i klagen.

Klagefristen udløber 4 uger efter, at afgørelsen er meddelt. Det er for denne 7. juli 2026.

Hvis afgørelsen er offentligt annonceret, regnes klagefristen dog altid fra dette tidspunkt. Offentliggørelsen kan ske udelukkende på [Høringer, offentliggørelser og borgermøder](#).

Miljøgodkendelsen kan indbringes for domstolene inden 6 måneder efter, at tilladelsen er givet (miljøbeskyttelseslovens § 101, stk. 1). Det er for denne **9. december 2026**.

5. Baggrund for godkendelsen

Ved ansøgning af 5. februar 2026 har Kasper Sangill, UCON ApS, på vegne af Thy Forsyning, ansøgt om miljøgodkendelse til etablering af en ressourceplads i Hundborg på Mosevej 45, 7700 Thisted, matrikel 29z, Hundborg By, Hundborg. Ansøgningen om miljøgodkendelse omfatter også materiale til VVM-screeningen og beregning af ekstern støj (se bilag C).

Thy Forsyning udfører omfattende kloaksepareringsprojekter i Hundborg, hvor der er behov for midlertidigt at opbevare og sortere jord med henblik på at kunne genanvende en stor del af jorden i kloakeringsprojekterne. Ressourcepladsen skal reducere jordkørsler og muliggøre bæredygtig jordhåndtering, hvor jorden genanvendes og erstatter jomfruelige materialer.

Ressourceplads Hundborg omfatter et areal på 10.435 m². Ressourcepladsen er en fysisk udvidelse og tidsmæssig forlængelse af den midlertidige oplagspladsplads, der blev etableret den 12. juni 2025.

Miljøgodkendelse. Ressourceplads Hundborg, Thy Forsyning A/S, Mosevej 45, 7700 Thisted

Thy Forsyning har en tilladelse efter miljøbeskyttelseslovens § 19 til den midlertidige oplagsplads. Denne miljøgodkendelse erstatter den midlertidige tilladelse.

Miljøgodkendelsen er tidsbegrænset i 10 år.

6. Udtalelser i sagen

6.1 Ansøgers bemærkninger

Miljøgodkendelsen er gennemgået med virksomheden den 3. – 5. juni 2026. Virksomheden havde ingen bemærkninger til miljøgodkendelsen.

6.2 Nabohøring

Der er foretaget partshøring af alle beboere på Astrupvej 16, Brandsholmvej 9, Dunhammervej 4, 9, og 11 samt Mosevej 65 i perioden 18. maj til 1. juni 2026. Der er ikke kommet nogen kommentarer.

7. Miljøteknisk vurdering

7.1 Baggrunden for vurderingen

På godkendelsestidspunktet findes der ikke standardvilkår for aktiviteten "oplag af jord" under listepunkt K212. Der stilles generelle vilkår, vilkår om indretning og drift, støj og vibrationer, lugt og støv, beskyttelse af jord og grundvand samt om affald.

Thisted Kommune har ud fra kriterierne i godkendelsesbekendtgørelsens bilag 5 vurderet, at det ansøgte projekt lever op til BAT.

Miljøgodkendelsen er tidsbegrænset til 10 år.

7.2 Listepunkt

Ressourceplads Hundborg godkendes under listepunkt K212:

"Anlæg for midlertidig oplagring af ikke-farligt affald eller affald af elektrisk og elektronisk udstyr forud for nyttiggørelse eller bortskaffelse med en kapacitet for tilførsel af affald på 30 tons om dagen eller med mere end 4 containere med et samlet volumen på mindst 30 m³, bortset fra anlæg omfattet af listepunkt 5.5 i bilag 1 til bekendtgørelse om godkendelse af listevirksomhed eller listepunkt K 211 i bilag 2 til bekendtgørelse om godkendelse af listevirksomhed.

Rekonditionering, herunder omlastning, omemballering eller sortering af ikke-farligt affald eller affald af elektrisk og elektronisk udstyr forud for nyttiggørelse eller bortskaffelse med en kapacitet for tilførsel af affald på 30 tons om dagen eller med mere end 4 containere med et samlet volumen på mindst 30 m³, bortset fra anlæg omfattet af listepunkt 5.1 d i bilag 1 til bekendtgørelse om godkendelse af listevirksomhed eller listepunkt K 211 i bilag 2 til bekendtgørelse om godkendelse af listevirksomhed."

7.3 Lokalisering

Ressourcepladsen etableres på adressen Mosevej 45, 7700 Thisted, på en del af matrikel nummer 29z, Hundborg By, Hundborg. Der er indkørsel fra Mosevej (se bilag B). Arealet ligger i det åbne land med 160 m til byzonen i Hundborg By. Nærmeste nabo er ca. 80 m i sydvestlig retning, og ca. 80 m i nordøstlig retning.

Der er den 9. juni 2026 givet landzonetilladelse til etablering af ressourcepladsen. Etableringen af ressourcepladsen på arealet er i overensstemmelse med plangrundlaget.

Natur

Der er foretaget en væsentlighedsvurdering af projektet:

Natura 2000

Habitatbekendtgørelsen fastsætter jævnfør §§ 6-7 krav om foreløbig vurdering af planer og projekter, der kan påvirke et Natura 2000-område væsentligt.

Miljøgodkendelse. Ressourceplads Hundborg, Thy Forsyning A/S, Mosevej 45, 7700 Thisted

Væsentlighedsvurderingen er lavet på baggrund af gennemgang af relevant data fra Miljøstyrelsens Natura 2000-planer, basisanalyser og kortlægning, BFN's registreringer, håndbog om dyrearter på habitatdirektivets bilag IV, Bevaringsstatus for naturtyper og arter (DCE-rapport nr. 340, 2019), Trækfuglebestande i de danske fuglebeskyttelsesområder, 2004-2017 (DCE-rapport nr. 148, 2019), Kriterier for gunstig bevaringsstatus (DCE-rapport nr. 457 3. udgave, 2005), miljøportalen, kommunens data og generelle kendskab til området.

Projektområdet ligger 1,1 km nordvest for nærmeste Natura 2000-område, som er Natura 2000-område nr. 27 Hvidbjerg Å, Ove Sø og Ørum Sø, som består af habitatområde nr. 27 og fuglebeskyttelsesområde nr. 21.

Grundet projektets omfang og placering vurderes det, at projektet ikke i sig selv eller i sammenhæng med andre planer og projekter medfører en påvirkning på arter eller naturtyper på udpegningsgrundlaget for området. Projektet vurderes derfor ikke at kræve en nærmere konsekvensvurdering.

Bilag IV - arter

Habitatdirektivet forpligtiger medlemslandene til en streng beskyttelse af en række dyre- og plantearter listet på direktivets bilag IV jævnfør habitatbekendtgørelsens § 10, stk. 1, nr. 1 og nr. 2. Denne beskyttelse skal sikre, at arterne bl.a. ikke jages og indsamles, samt at arternes raste- og ynglesteder ikke beskadiges eller ødelægges. Vurderingen af, om arternes yngle- eller leveområder ødelægges, skal ses ud fra en bredere økologisk forståelse (vedvarende økologisk funktionalitet), således kan der inden for et lokalområde være flere yngle- og rasteområder, og et projekt kan derfor gennemføres så længe den økologiske funktionalitet af yngle- og rasteområdet opretholdes på mindst samme niveau.

Følgende bilag IV-arter kan have levested i eller nær projektområdet: Birkemus, damflagermus, syd flagermus, brun flagermus, dværg flagermus og vandflagermus.

Da der ikke nedrives bygninger, fældes ældre eller store træer eller ændres på ledelinjer i landskabet, vurderes det, at projektet ikke vil medføre en påvirkning på yngle- eller rasteområder for flagermusarterne.

Der er registreret birkemus i Hundborg mose, som ligger ca. 500 m sydøst for projektområdet. Projektområdet består af en dyrket mark, og en indkørsel hen over vejrabatten. Vejrabatter kan udgøre egnede yngle eller rasteområder for birkemus, særligt hvis der er en vis grad af fugtighed i nærheden, og vejrabatten består af en skrænt med høj (uslået) vegetation og er soleksponeret uden træer. Vejrabatten er flad og ligger langt fra fugtige områder, og vurderes derfor ikke at udgøre et egnet yngle- eller rasteområde for arten.

Samlet set vurderes det, at da projektet ikke omfatter egnede yngle- eller rasteområder for bilag IV arter, og dermed at projektet ikke vil påvirke arterne eller deres levesteder, samt at den økologiske funktionalitet bevares på minimum sammen niveau.

Øvrige beskyttelseslinjer, overfladevand og drikkevand

Ressourcepladsen ligger i et område med drikkevandsinteresser. Nærmeste offentlige vandværk er Snedsted Vandværk, godt 3 km i sydlig retning.

Ressourcepladsen ligger i vandløbsopland til Hundborg Bæk (ca. 500 m i sydøstlig retning). Håndtering af overfladevand fra ressourcepladsen sker ved kombineret diffus nedsivning og nedsivning i regnvandsgrøft. Nedsivningstilladelsen gives i en separat tilladelse.

Ressourceplads Hundborg afgrænses mod øst af et beskyttet dige. Diget ligger mellem matr.nr. 29z og 27b, Hundborg By, Hundborg. Der er forbud mod tilstandsændringer af beskyttede diger. Diget opretholdes i forbindelse med etablering og drift af Ressourceplads Hundborg. Der er stillet vilkår om et afstandskrav på 2 m til det beskyttede dige mod øst, så det ikke risikerer at blive beskadiget i forbindelse Miljøgodkendelse. Ressourceplads Hundborg, Thy Forsyning A/S, Mosevej 45, 7700 Thisted

med etablering og drift af ressourcepladsen. Thisted Kommune vurderer, at etableringen af ressourcepladsen ikke vil medvirke til en tilstandsændring af det beskyttede dige.

Ressourcepladsen ligger i en afstand af ca. 250 m fra et bevaringsværdigt landskab og i en afstand af ca. 25 m fra et større sammenhængende landskab udpeget i kommuneplanen. De beskyttede landskaber er en del af landskabskarakterområdet "Nørhå Agerlandskab" karakteriseret ved bl.a. Hundborg Mose, Nørhå Sø og Nørhå Søndereng. Det er vurderet, at kommuneplanens retningslinjer for beskyttede landskaber ikke tilsidesættes med etablering af ressourcepladsen, dels fordi pladsen ikke ligger indenfor de bevaringsværdige landskaber, og dels fordi pladsen ikke har varig karakter.

Etableringen af ressourcepladsen berøres ikke af kirkebyggelinjer, strandbeskyttelseslinjer, sø- og åbeskyttelseslinjer, skovbyggelinjer, fortidsmindebeskyttelseslinjer, klitfredninger eller fredskov.

Thisted Kommune vurderer samlet, at lokaliseringen er velegnet.

7.4 Ophør af virksomheden

Virksomheden er ikke omfattet af krav om sikkerhedsstillelse. Der er stillet vilkår om orientering af myndigheder ved helt eller delvist driftsophør. Da der er tale om en midlertidig miljøgodkendelse i 10 år, er det specificeret i vilkåret, at arealet skal tilbage til samme tilstand som forud for driftsopstart. Dette indebærer bl.a. fjernelse af jordvolde og evt. overskudsjord, fjernelse af oplagspladsen med bundsikringsmateriale, og i så fald der er sket en merforurening af arealet i forhold til før opstart, skal merforureningen fjernes.

Thisted Kommune vurderer, at vilkårene er tilstrækkelige til at bringe arealet tilbage til oprindelig tilstand, og at der dermed ikke vil være væsentlige miljømæssige påvirkninger af området efter ophørt drift.

7.5 Indretning og drift

Der er stillet vilkår om den fysiske opbygning af ressourcepladsen. Opbygningen skal ske som ansøgt, jf. bilag B, og der er stillet vilkår om det maksimale oplag af jord og råstoffer på pladsen. Virksomheden forventer at etablere 3 m høje miler med henblik på prøvetagning, hvorefter jorden sorteres efter kategori og geoteknisk egnethed. Den maksimale højde for oplag af jord og råstoffer er fastsat til at være 5 m.

Oplagspladsen etableres med jordvolde til afskærmning af støj på 3 m i vestlig og sydlig retning, se bilag B og C. Yderligere etableres jordvolde i nord og østlig retning i varierende højde, fra 0,5 – 1,5 m, for at sikre, at overfladevand holdes på egen grund og ledes til nedsivningsgrøft.

Den ubefæstede del af ressourcepladsen etableres med min. 20 cm uforurennet bundsikringsmateriale, dels for at muliggøre transport på oplagspladsen, og dels for at adskille den underliggende jord fra den tilførte jord på ressourcepladsen. Ved indkørselsvejen mod Mosevej etableres der 20 m asfalt på Ressourceplads Hundborgs areal.

Der er stillet vilkår om, at jordoplæg på ressourcepladsen skal adskilles i henhold til kategori, og vilkår om driftsjournal sikrer, at sporbarheden i jordpartierne er intakte. Dette for at sikre, at der ikke sker en opblanding af uforurennet og lettere forurennet jord, og for at sikre at jorden til enhver tid kan spores tilbage til sin oprindelse.

Vilkår for drift og transport til og fra virksomheden er stillet på baggrund af den eksterne støjberegning, så de vejledende grænseværdier for støj overholdes. Driften på ressourcepladsen, inkl. transport til og fra pladsen, sker på hverdagen fra 7:00 – 18:00 samt lørdage fra 7:00 til 14:00. De vejledende grænseværdier for støj i forbindelse med drift og transport til og fra ressourcepladsen er overholdt, hvorfor der vurderes ikke at være væsentlige påvirkninger af det omgivende miljø.

For at forhindre, at uvedkommende tilgår ressourcepladsen, er der stillet vilkår om, at adgang til pladsen skal forhindres ved afspærring, når pladsen ikke er bemandet.

Miljøgodkendelse. Ressourceplads Hundborg, Thy Forsyning A/S, Mosevej 45, 7700 Thisted

Thisted Kommune vurderer, at vilkår om indretning og drift af ressourcepladsen sikrer, at virksomheden ikke i væsentlig grad vil påvirke det omgivende miljø.

7.6 Støj

Der er stillet vilkår om grænseværdier for støj og vibrationer. Miljøstyrelsens vejledende grænseværdier er anvendt.

Der er foretaget en beregning af ekstern støj fra virksomheden (se bilag C). Thisted Kommune er enig i de anvendte forudsætninger, beregninger og konklusioner. En forudsætning for at grænseværdierne for støj kan overholdes er, at der etableres en 3 m høj støjvold mod vest og syd (se oversigt over virksomheden, bilag B og støjberegninger bilag C). Beregningerne viser, at grænseværdierne for støj kan overholdes ved naboer.

Der er desuden stillet vilkår om, at Thisted Kommune kan kræve en støjmåling/støjberegning af virksomheden på virksomhedens regning, hvis der er tvivl om, hvorvidt støj- og vibrationsgrænseværdier er overholdt.

Thisted Kommune vurderer, at grænseværdier for støj og vibrationer kan overholdes.

7.7 Lugt og støv

Der er stillet vilkår om, at virksomheden ikke må bidrage til lugtgener. Thisted Kommune vurderer ikke, at oplag af jord og jomfruelige råstoffer vil give anledning til lugtgener.

Der er tale om en plads etableret med bundsikringsmaterialer i form af stabilgrus eller uforurenet knust beton, og hvor jord og råstoffer aflæsses, sorteres og læsses igen. Det er aktiviteter, som kan være støvende. Derfor er der stillet vilkår om, at støv ikke må være til gene for omgivelserne. Om støv er til gene, er op til tilsynsmyndigheden at vurdere. Hvis der er gener, skal virksomheden tilrette driften, evt. ved at vande eller befugte pladsen samt oplag.

Thisted Kommune vurderer, at vanding eller befugtning er tilstrækkeligt til at undgå væsentlige støvgener udenfor virksomhedens område.

7.8 Spildevand og overfladevand

Ressourcepladsens indretning med ubefæstede arealer gør, at overfladevand alt overvejende nedsiver diffust på pladsen. Dette kræver ikke en tilladelse.

For en del af overfladevandet er der ansøgt om nedsivningstilladelse i en grøft.

Virksomheden genererer ikke processpildevand. Hvis virksomheden får behov for at udlede processpildevand, skal der søges om tilladelse hertil.

7.9 Beskyttelse af jord og grundvand

Jorden stammer fra Thy Forsynings egne anlægsarbejder i Hundborg og omegn, primært fra kloakreoveringsarbejde, dvs. fra vejmatriler. Forud for hver etape af anlægsarbejdet foretages der indledende forureningsundersøgelser af jorden med henblik på kategorisering. De indledende forureningsundersøgelser og kategoriseringen skal forhåndsgodkendes af tilsynsmyndigheden før jord må flyttes til ressourcepladsen.

Påvist forurenet jord, jord med tydelige tegn på forurening, herunder misfarvning og lugt, jord med fremmedlegemer, og jord fra V2-kortlagte arealer må ikke tilføres ressourcepladsen, men skal afleveres direkte til godkendt modtager. Ligeledes er der stillet vilkår om, at der ikke må tilføres jord til ressourcepladsen med andre miljøforurenende stoffer end kulbrinter, tjærestoffer og tungmetaller svarende til maksimalt lettere forurenet jord (kategori 2).

Jord fra V1-kortlagte arealer skal forud for tilførsel til ressourcepladsen prøvetages i henhold til jordflytningsbekendtgørelsen, dvs. i henhold til historikken for de forurenende aktiviteter, der har været på arealet. Der er i vilkår stillet krav om analyser med analyseparametrene totalkulbrinter, tjærestoffer (fluoranthren, benz(b+j+k)fluoranthren, benz(a)pyren, dibenz(a,h)anthracen og indeno(1,2,3-cd)pyren) og Miljøgodkendelse. Ressourceplads Hundborg, Thy Forsyning A/S, Mosevej 45, 7700 Thisted

metaller (bly, cadmium, krom, kobber, nikkel og zink) samt evt. andre miljøforurenende stoffer, som forureningsaktiviteterne på det V1 kortlagte areal kan have bidraget til. Dog kan prøvetagningsfrekvensen reduceres, hvis det sker efter en jordhåndteringsplan, som på forhånd er godkendt af kommunen. Både analysefrekvens og -parametre skal forhåndsgodkendes af kommunen forud for flytning af jord fra V1-kortlagte arealer til ressourcepladsen, og kun jord, der er påvist uforurenede eller lettere forurenede, må flyttes til ressourcepladsen.

Erfaringer fra tidligere anlægsarbejder i vejmatriler i Thisted Kommune viser, at jorden i al væsentlighed enten er uforurenede (kategori 1) eller lettere forurenede (kategori 2). Prøvetagning af jord fra de indledende geotekniske borer i Hundborg bekræfter, at jorden primært forventes at være uforurenede og i mindre grad lettere forurenede. Den lettere forurenede jord fra kloakreoveringsprojekter i vejmatriler i Thisted Kommune er erfaringsmæssigt diffust forurenede jord med primært benzo(a)pyren og/eller bly og enkelte jordpartier har haft indhold af tunge kulbrinter, zink og/eller kobber. Disse stoffer er relativt immobile i jorden, hvorfor de ikke forventes at udvaske i væsentlig grad.

I vilkårene er der stillet krav om, at der skal laves en tilstandsanalyse af det ubefæstede areal før der midlertidigt oplagres jord. Hvis der mod forventning udvaskes miljøforurenende stoffer i form af benzo(a)pyren og/eller bly og tunge kulbrinter, zink og kobber, er der tale om relativt immobile stoffer, som forventeligt binder sig i det øverste jordlag. Hvis der efter endt drift af ressourcepladsen påvises en stigning i indholdet af miljøforurenende stoffer i jorden, og indholdet er højere end jordkvalitetskriteriet, er der stillet vilkår om, at jorden skal afgraves og bortskaffes til godkendt modtager, så den hidtidige tilstand genoprettes. Der er i vurderingen lagt vægt på, at der er tale om midlertidige oplag af jord med et maksimalt indhold af miljøforurenende stoffer svarende til lettere forurenede jord, og at arealet efter endt drift og reetablering vil fremstå som hidtil.

Der er stillet vilkår om udarbejdelse af en udførlig driftsjournal for alle tilførte jordpartier til ressourcepladsen, og for alle jordpartier, der flyttes fra pladsen. Et jordparti er, som defineret i jordflytningsbekendtgørelsen, en mængde jord, som stammer fra et afgrænset areal, og som indeholder de samme forureningskomponenter i samme forureningskategori. Således kan et jordparti være alt fra et enkelt læs jord til et samlet, forhåndskategoriseret jordparti fra et entrepriseområde. Driftsjournalen skal indeholde alle registrerede data om de enkelte jordpartier, herunder dato for til- og bortførsel af jord, kategorisering, analyser, mængder og visuelle inspektioner ved tilførsel til oplagspladsen. Driftsjournalen skal sikre sporbarhed af jorden og muligheden for løbende tilsyn med oplag af jord på ressourcepladsen.

Thisted Kommune vurderer, at de stillede vilkår sikrer, at etablering og drift af en ressourceplads i 10 år ikke medfører en væsentlig risiko for jord og grundvand.

7.10 Affald og farligt affald

Virksomheden har ikke tilladelse til at modtage eller opbevare farligt affald. Virksomheden må kun modtage affald i form af jord, som er omfattet af de vilkår, som denne miljøgodkendelse giver mulighed for.

Der opsættes ikke olietanke i forbindelse med ansøgning om miljøgodkendelse. Olietanke er reguleret af olietanksbekendtgørelsen. Nye tanke skal anmeldes til Thisted Kommune.

Hvis virksomheden mod forventning skulle modtage affald, herunder jord med forurenende stoffer, som ikke er omfattet af denne miljøgodkendelse, er der stillet vilkår om, at affaldet skal opbevares i en tæt, overdækket container og bortskaffes i henhold til gældende lovgivning. Det præciseres i vilkåret, at affaldet skal være bortskaffet senest 1 måned efter modtagelse.

BAT

Der kan ikke meddeles miljøgodkendelse for anlæg og aktiviteter, medmindre det er godtgjort, at der er truffet de nødvendige foranstaltninger til at forebygge og begrænse forureningen ved anvendelse af BAT (bedst anvendelige teknikker), og at aktiviteterne i øvrigt kan foregå på stedet uden at påføre omgivelserne forurening, som er uforenelig med hensynet til omgivelsernes sårbarhed og kvalitet.

Miljøgodkendelse. Ressourceplads Hundborg, Thy Forsyning A/S, Mosevej 45, 7700 Thisted

Etablering af en ressourceplads, der omfatter aktiviteten oplag og sortering af jord, er ikke omfattet af standardvilkår eller BAT-konklusioner. Thisted Kommune har ud fra kriterierne i godkendelsesbekendtgørelsens bilag 5 vurderet om projektet lever op til BAT.

En ressourceplads, hvor jorden midlertidigt opbevares, sorteres og testes om den er geoteknisk egnet til genindbygning, muliggør genindbygning af jord fra kloakeringsprojekter. Genanvendelsen af jorden erstatter jomfrueligt råjordsmateriale. Dette gør, at kloakreoveringsprojekterne resulterer i mindre affald i form af jord. Der er tale om direkte genanvendelse af jord. Dette vurderes at være en bæredygtig måde at håndtere jord på, hvilket kan betragtes som BAT.

Forud for tilførsel af jord til ressourcepladsen skal jorden kategoriseres. Kun jord med indhold af miljøforurenede stoffer til og med lettere forurenede jord må tilføres ressourcepladsen. Således forventes driften af ressourcepladsen i 10 år ikke at føre til risiko for væsentlig udvaskning af miljøforurenede stoffer til jord, undergrund og grundvand.

Forud for idriftsættelse af virksomheden bliver der lavet en tilstandsanalyse af jorden. Der er stillet vilkår om, at lokaliteten føres tilbage til hidtidige tilstand, som før idriftsættelse. Reetablering af arealet efter endt drift af ressourcepladsen gør, at området efterfølgende kan benyttes til andre formål. Således er risikoen for påvirkning af miljøet minimeret og evt. miljøpåvirkninger er reversible. Dette betragtes også som BAT.

Thisted Kommune vurderer, at virksomheden lever op til BAT.

7.11 VVM-screening

Der er foretaget en VVM-screening. Thisted Kommunes afgørelse om VVM-pligt efter miljøvurderingsloven er, at projektet ikke er VVM-pligtig. Afgørelsen om ikke VVM-pligt findes i selvstændigt dokument.

8. Konklusion

Thisted Kommune finder, at virksomheden har truffet de nødvendige foranstaltninger til at forebygge og begrænse forurening. Det vurderes, at virksomheden med den beskrevne placering, indretning og drift og med de stillede vilkår kan fungere uden væsentlige gener for omgivelserne.

9. Orienteringsliste

Kopi af godkendelsen er sendt pr. mail til:

- Region Nordjylland, region@rn.dk
- Berørte parter
- Museum Thy, ark@museumthy.dk
- Styrelsen for Patientsikkerhed, Tilsyn og Rådgivning Vest, trvest@stps.dk
- Danmarks Naturfredningsforening, dn@dn.dk
- Dansk Ornitologisk Forening, natur@dof.dk og thisted@dof.dk
- Friluftsrådet, thisted@friluftsraadet.dk og lokalraad@friluftsraadet.dk

10. Bilagsliste

Bilag A Luftfoto og kort over virksomheden

Bilag B Indretningsplan for ressourcepladsen

Bilag C Støjredegørelse for ressourcepladsen

Notat

Projekt navn **Støjberedning for jorddepoter**
Projekt nr. **1100062626**
Kunde **Thy Forsyning A/S (Thy Spildevand A/S)**
Version **1.0**
Til **Simon Vendelbo Møller**
Morten Severinsen
Fra **Rói Hansen**

Udarbejdet af **SSDL**
Kontrolleret af **ROHA**
Godkendt af **ROHA**

Dato 17-12-2025

1 Støjberedning for jorddepot Thy Hundborg

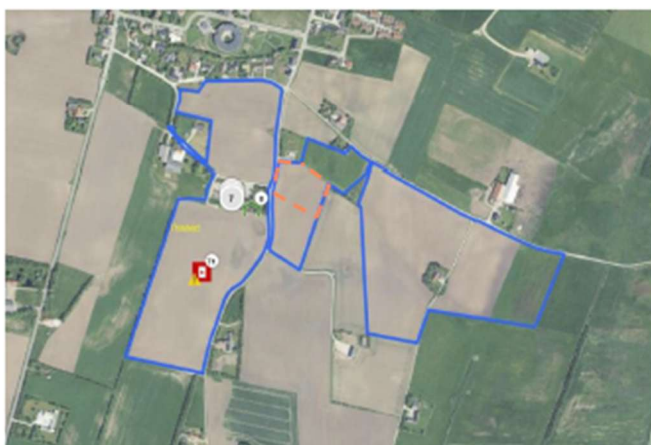
Thy Forsyning A/S har bedt Rambøll om at beregne og vurdere støj i forbindelse med planlagt jorddepot i Thisted kommune.

Det støjende arbejde vil være i forbindelse med jordarbejde i form af på- og aflæsning samt den medfølgende kørsel. Der beregnes for worst-case tilfælde, hvor der i samarbejde med Thy Forsyning er udpeget to scenarier for henholdsvis daglig drift og bi-månedlig drift (tømning af område), hvor forventet aktivitet på projektgrunden er kortlagt. Støjen vurderes i forhold til Miljøstyrelsens vejledende støjgrænser for virksomhedsstøj¹. Tidsrummet arbejdet vil foregå, er mandag til fredag kl. 7-18.

Rambøll
Hannemanns Allé 53
DK-2300 København S

T+45 5161 1000
<https://dk.ramboll.com>

Projektgrunden som dette notat tager udgangspunkt i, er beliggende sydvest for Thisted i Hundborg, på en del af matrikel 29z som fremgår af Figur 1-1.



Figur 1-1. Kortudsnit med projektområde beliggende indenfor de stiplede linjer.

¹ *Miljøstyrelsens vejledning, 5/1984, Ekstern støj fra virksomheder, Afsnit 2.2.3, side 21

2 Område

For det pågældende område findes der ingen vedtagne lokalplaner eller kommuneplanrammer, og de vejledende støjgrænser for områdetyper vurderes derfor på baggrund af områdernes faktiske anvendelse. De nærmeste støjfølsomme områder er enkelte boliger i det åbne land.

3 Grænseværdier for ekstern støj

Miljøstyrelsen har fastsat vejledende grænseværdier for støj fra virksomheder, som fremgår af Tabel 3-1. Grænseværdierne gælder for den samlede støj fra virksomheden, inkl. alle tekniske installationer og transport på virksomhedens område. Støj fra trafik på offentlig vej vurderes som en del af den samlede trafikstøj fra området og indgår derfor ikke her.

Tabel 3-1. Miljøstyrelsen vejledende grænseværdier for støj fra virksomheder². Grænseværdierne er støjbelastningen, L_r, i dB(A) fra hver enkelt virksomhed. Grænseværdierne gælder for den støj, en virksomhed spreder i omgivelserne og måles eller beregnes ved nabovirksomheder og i de støjfølsomme områder i omgivelserne.

	Mandag - fredag kl. 07-18, lørdag kl. 07-14	Mandag - fredag kl. 18-22, lørdag kl. 14-22, søn- og helligdag kl. 07-22	Alle dage kl. 22-07
1. Erhvervs- og industriområder	70 dB	70 dB	70 dB
2. Erhvervs- og industriområder med forbud mod generende virksomheder	60 dB	60 dB	60 dB
3. Områder for blandet bolig- og erhvervsbebyggelse, centerområder (bykerne)	55 dB	45 dB	40 dB
4. Etageboligområder	50 dB	45 dB	40 dB
5. Boligområder for åben og lav boligbebyggelse	45 dB	40 dB	35 dB
6. Sommerhusområder og offentligt tilgængelige rekreative områder	40 dB	35 dB	35 dB

² Miljøstyrelsens vejledning, 5/1984, Ekstern støj fra virksomheder

Støjen midles over referencetidsrum på denne måde:

Hverdage:

- Dagperioden (kl. 07 – 18), de mest støjende 8 timer
- Aftenperioden (kl. 18 – 22), den mest støjende time
- Natperioden (kl. 22 – 07), den mest støjende halve time

Lørdage:

- Dagperioden (kl. 07 – 14), de mest støjende 7 timer
- Eftermiddagsperioden (kl. 14 – 18), de mest støjende 4 timer
- Aften (kl. 18 – 22), den mest støjende time
- Natperioden (kl. 22 – 07), den mest støjende halve time

Søndage:

- Dagperioden (kl. 07 – 18), de mest støjende 8 timer
- Aftenperioden (kl. 18 – 22), den mest støjende time
- Natperioden (kl. 22 – 07), den mest støjende halve time

3.1 Tydeligt hørbare toner og impulser

Hvis der forekommer tydeligt hørbare impulser eller toner i støjen, skal de beregnede støjniveauer angivet som L_{Aeq} tillægges 5 dB, fordi disse typer støj betragtes som særligt generende. Resultatet er støjbelastningen, det energiækvivalente, korrigerede, A-vægtede lydtrykniveau i dB(A) med bogstavbetegnelsen L_r . Det er støjbelastningen, der skal sammenlignes med grænseværdier for støjen.

Det er i princippet først, når arbejdet udføres, at man kan konstatere om der er tydeligt hørbare impulser eller toner i støjen. Det hænger sammen med, at hørbarheden er påvirket af andre støjkloder i området, både støjkloder tilknyttet anlægsarbejdet og f.eks. trafikstøj eller virksomhedsstøj i omgivelserne.

De beregnede støjniveauer rapporteres som L_{Aeq} . I en videre anvendelse af resultaterne vurderes om det er sandsynligt, at der kan optræde et tillæg på 5 dB for tydeligt hørbare impulser i støjen. Derefter fås støjbelastningen, L_r , som kan sammenlignes direkte med de vejledende støjgrænser.

4 Beregningsmetode

Beregning og vurdering er udført efter Miljøstyrelsens retningslinjer, som er at finde i følgende vejledninger:

- Vejledning nr. 5/1993, "Beregning af ekstern støj fra virksomheder"
- Vejledning nr. 5/1984, "Ekstern støj fra virksomheder"

I undersøgelsen udgøres støjberegningerne af både punkt beregninger, samt såkaldte fladeberegninger til at belyse støjens udbredelse på grunden.

Fladeberegninger foretages i et net af punkter med en indbyrdes maskeafstand på 5 meter og med en beregningshøjde 1,5 meter over terræn. Resultatet kan ses som støjkonturkort, der er dannet ved en interpolering mellem beregningspunkterne.

Beregningsprogrammet SoundPLAN ver. 9.1 (opd. af 07.07.2025) er anvendt til støjberegningerne i undersøgelsen, hvilke er udført med beregningstekniske parametre som angivet i oversigterne på Tabel 4-1.

Tabel 4-1. Beregnings tekniske parametre anvendt ved støjberegningerne.

Beregningsteknisk parameter	Værdi
Refleksionsordener	3 (5 for punktberegninger)
Max. refleksionsafstand, modtager	200 m
Max. refleksionsafstand, kilde	200 m
Tolerance	0,1 dB

5 Forudsætninger

Til vurdering af støj fra området med jorddepot er der udført beregninger af den forventede støjbelastning fra alle aktiviteter tilhørende virksomheden.

I beregningsprogrammet er der opbygget en 3-dimensionel model for området inklusive terrænuformninger, terrænoverflader, veje og bygninger i en støjmæssig tilstrækkelig udstrækning. På dette grundlag er der foretaget beregninger af støjens udbredelse på det relevante område.

Beregningerne og vurderingen tager udgangspunkt i fremtidige forhold af den eksterne støj der udbredes til omgivelserne på baggrund af de aktiviteter der forventes på stedet.

5.1 Modelgrundlag

5.1.1 Terræn og overflader

Terrængrundlaget til beregningsmodellen udgøres af det, som hedder en punktsky med en maskevidde på 0,4 m mellem højdepunkterne (data stammer fra Dataforsyningen under Klimadatastyrelsen, DHM/Terræn). Udtrækket er dannet august 2025. Terrænets indvirkning for støjens udbredelse indgår dermed i beregningerne.

Det er forudsat, at terrænet er akustisk blødt, terrænklasse D, med undtagelse af hhv. veje og andre asfaltbelagte arealer, der hver især betragtes som akustisk hårde, terrænklasse G.

Baseret på mulig indretningsoversigt modtaget fra Thy Forsyning, er der i modellen inkluderet en 3 meter høj jordvold omkring projektområdet. Denne med en hældning på 1:2 og 1 meter bred voldtop.

5.1.2 Bygninger

Bygningerne beliggende inden for terrænmodellens afgrænsning indgår i beregningsmodellen. Bygninger stammer fra dataudtræk ligeledes fra Dataforsyningen. Højden på bygningerne er beregnet ud fra oplysninger fra GeoDanmark-data. For bygninger uden højdeoplysninger fra GeoDanmark er højden estimeret.

Der tages højde for den afskærmning og refleksion som bygningerne kan have og der er benyttet et refleksionstab på 1 dB for bygninger.

6 Støjkilder og situationer

På baggrund af modtaget information fra Thy Forsyning, forudsættes nedenstående i Tabel 6-1 for hvilke aktiviteter der vil forekomme og den samlede varighed på de worst-case støjende aktiviteter.

Tabel 6-1. Beregningsforudsætninger for de støjende aktiviteter.

Scenarie	Støjkilder	Antal i samtidig drift	Samlet kildestyrkeeffekt, L_{WA} i dB(A)	Driftstid, minutter (dagperiode)
Daglig drift	Traktor med vogn - kørsel og aflæsning	1	107,0	80
	Dumper - Kørsel og aflæsning	1	110,0	80
	Gummiged - Stakning af miller og drift af arealet	2	105,6	180
	Gravemaskine 20-30 ton - Stakning af miller	1	105,7	120
	Lastbil med container - Levering og afhentning af containere	1	100,1	60
Bl-månedlig drift (tømning af plads)	Gummiged - Læsning af lastbiler	1	102,6	300
	Gravemaskine 20-30 ton - Læsning af lastbiler	1	105,7	300
	Lastbiler med vogn - Bortkørsel af jord	5	107,1	107

De anvendte støjkilder for beregningsscenarierne fremgår af Tabel 6-2. Det er en planlægningssituation og der vides på nuværende tidspunkt ikke hvilke maskiner der konkret vil være tale om.

Tabel 6-2. Oversigt af benyttede støjkilder i støjmodellen til beregningerne, med tilhørende referencer og kildestyrkeeffekt.

Materiel	Kildestyrkeeffekt, L_{WA} i dB(A)	Højde over terræn [m]	Reference
Traktor med trailer	107,0	1,5	BS 5228-1:2009
Dumper, Volvo A30G	110,0	1,5	Leverandørdata
Gummiged, 37 ton	102,6	1,5	BS 5228-1:2009
Gravemaskine (Case CX250C)	105,7	2	Erfaringsværdi
Lastbil, kørsel med svag acceleration 10-20 km/t	100,1	1,5	Støjdatabogen

7 Resultater

På baggrund af ovenstående forudsætninger er der udført beregninger af støjbidragene fra de grupperede aktiviteter på jorddepotet. Resultaterne af støjberegningerne kan i det følgende ses i form af støjdbredelseskort med punktberegninger samt tabel.

Støjkortene viser, hvordan støjen spredes i området og dokumenterer de forventede støjniveauer i området. Støjen er vist med farvesignatur i 5 dB intervaller svarende til angivelserne i signaturforklaringen. Støjdbredelsen er beregnet 1,5 meter over terræn.

Bemærk, at resultater i støjkort vises som beregnet støjniveau, L_{Aeq} , uden evt. +5 dB tillæg for tydeligt hørbar impuls eller toner.

Der vurderes ikke sandsynligt, at støjen i nogen afstand vil indeholde tydeligt hørbare impulser og dermed forudsættes der ikke +5 dB tillæg i samtlige beregningspunkter.

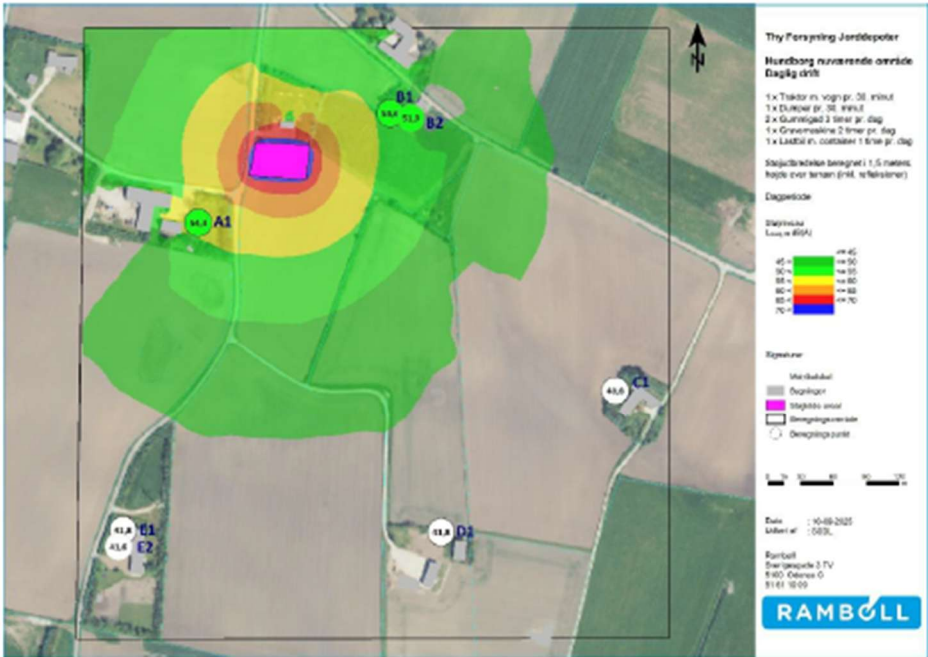
Tabel 7-1 viser støjgrænserne og den højeste beregnede støjbelastning, L_r , i hvert punkt, som kan sammenlignes direkte med støjgrænserne.

De følgende støjkort viser de højest beregnede værdier i udvalgte scenarier. Resterende støjkort kan findes i Bilag 1.

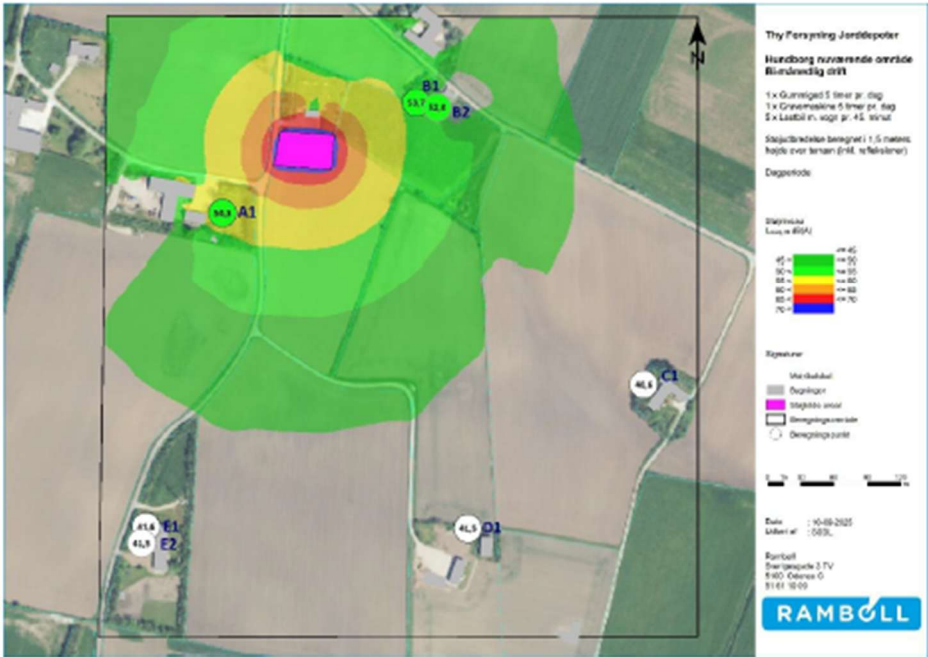
Den højeste støjbelastning ved beboelse er beregnet til 54,6 dB, hvor den vejledende støjgrænse er 55 dB.

Nedenstående resultater viser at det højeste støjniveau vil forekomme hvis de forventede aktiviteter primært finder sted på en begrænset del af projektområdet fremfor at være spredt ud over det fulde areal, og at det er nødvendigt at etablere jordvold omkring projektområdet mod vest og sydvest.

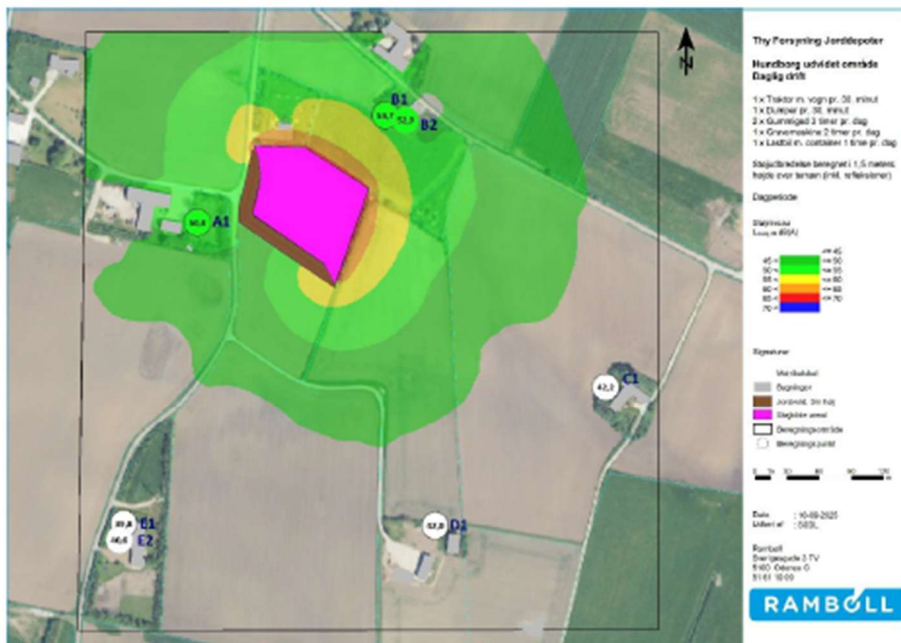
Bemærk i øvrigt at der på det nuværende benyttede område er for lidt plads til at etablere en 3 meter høj jordvold, og at denne derfor kun er inddraget i modellering af det udvidede område.



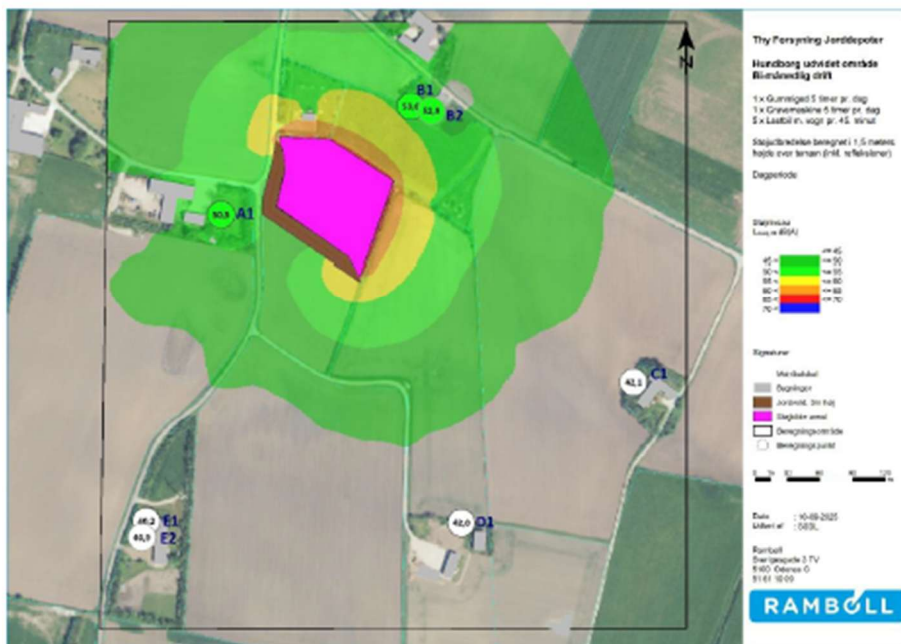
Figur 7-1. Daglig drift (tomning af område) på det nuværende benyttede område uden jordvold. Støj beregnet i udvalgte beregningspunkter og som støjdbredelse i hele området.



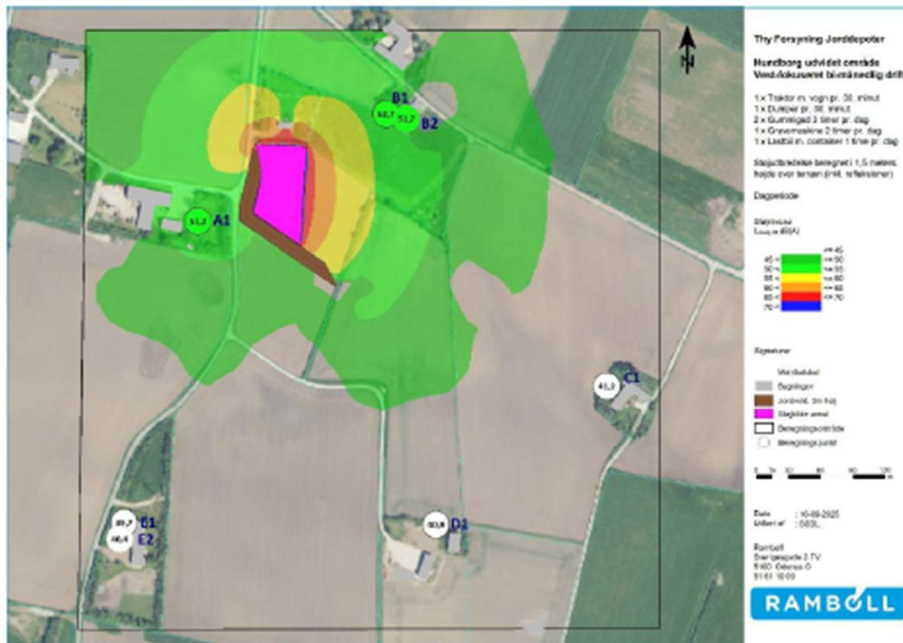
Figur 7-2. Bi-månedlig drift (tomning af område) på det nuværende benyttede område uden jordvold. Støj beregnet i udvalgte beregningspunkter og som støjdbredelse i hele området.



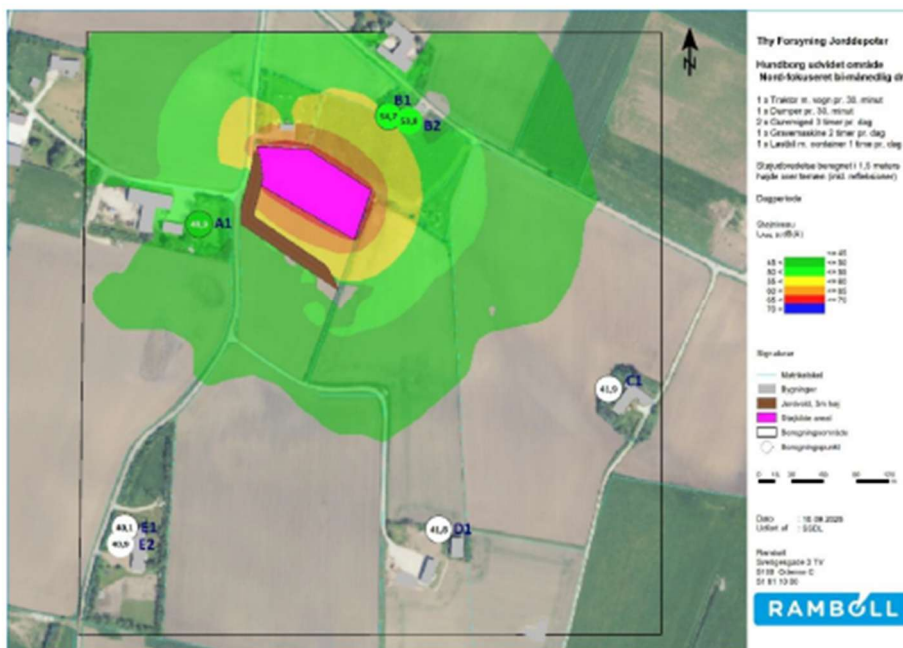
Figur 7-3. Daglig drift (tomning af område) på det udvidede projektområde. Støj beregnet i udvalgte beregningsskærm og som støjdbredelse i hele området.



Figur 7-4. Bi-månedlig drift (tomning af område) på det udvidede projektområde. Støj beregnet i udvalgte beregningsskærm og som støjdbredelse i hele området.



Figur 7-5. Bi-månedlig drift (tomning af område) på den vestlige halvdel af det udvidede projektområde. Støj beregnet i udvalgte beregningspunkter og som støjdbredelse i hele området.



Figur 7-6. Bi-månedlig drift (tomning af område) på den nordlige halvdel af det udvidede projektområde. Støj beregnet i udvalgte beregningspunkter og som støjdbredelse i hele området.

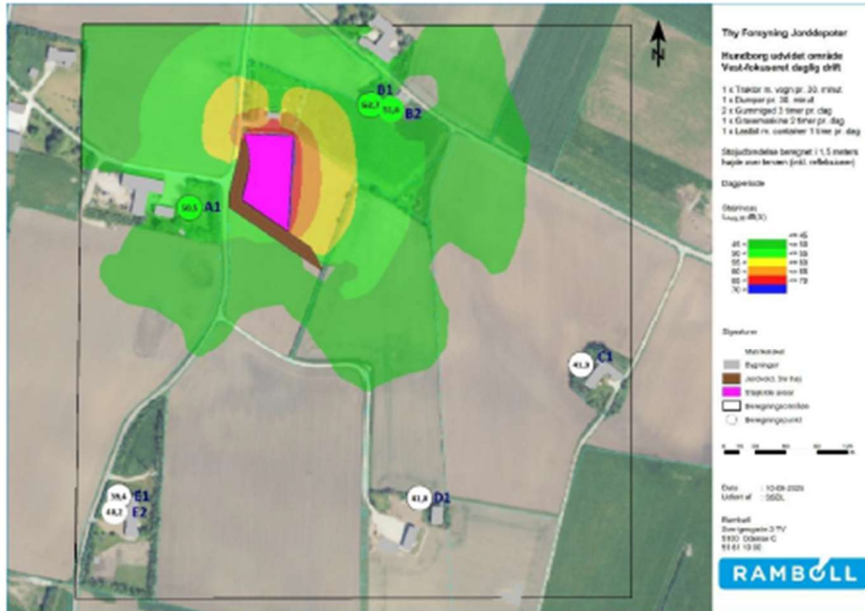
Tabel 7-1 Beregnet støjbelastning, L_r , i omgivelserne. Værdier i parentes er med evt. +5 dB tillæg. Værdier vises kun for de nærmeste støjfølsomme naboer.

Beregningspunkt	Grænseværdi, dB, Dagperioden Hverdage kl. 7 – 18	Højeste beregnede støjbelastning, L_r , ved daglig drift i dB	Højeste beregnede støjbelastning, L_r , ved bi-månedlig drift i dB
A1: Astrupvej 16, bolig mod vest	55	54,3	54,3
B1-2: Dunhammervej 4, bolig (facade) mod nordøst	55	53,6	54,6

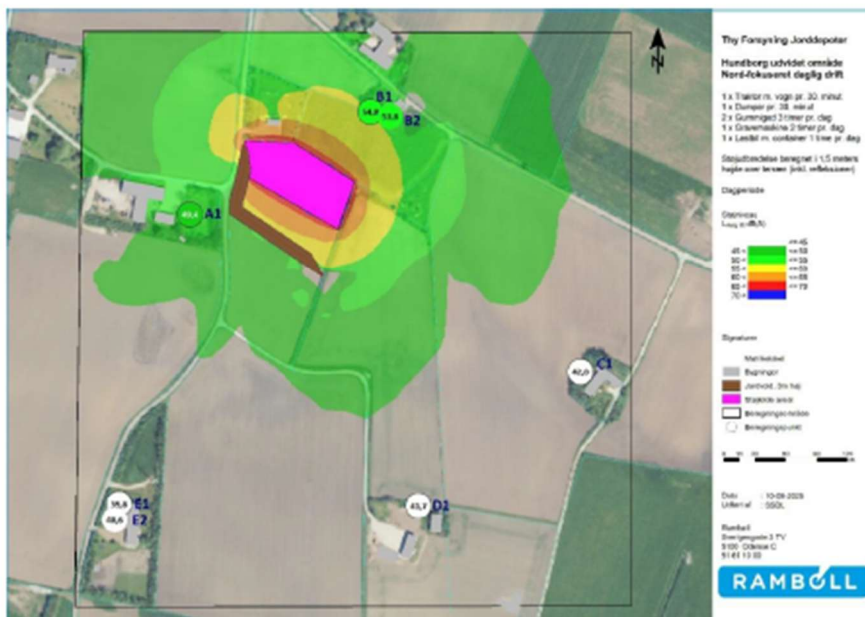
8 Samlet vurdering

Rambøll har, for Thy Forsyning, udført beregning og vurdering af støj fra jorddepotet på del af matrikel 29z Hundborg By i Thisted kommune. I forhold til det eksisterende område, er der forudsat støjreducerende foranstaltninger i form af opførelse af 3 meter høj støjvold der omkranser områder mod vest og sydvest. Det vurderes nødvendigt at opføre jordvold mod vest og sydvest for at overholde de vejledende støjgrænser.

9 Bilag 1



Figur 9-1. Daglig drift på den vestlige halvdel af det udvidede projektområde. Støj beregnet i udvalgte beregningspunkter og som støjdbredelse i hele området.



Figur 9-2. Daglig drift på den nordlige halvdel af det udvidede projektområde. Støj beregnet i udvalgte beregningspunkter og som støjdbredelse i hele området.

